



بسمه تعالی

شماره : ۰۲۰/۲۱۱۹۲
تاریخ : ۱۳۹۶/۰۸/۲۲
پوست :

جناب آقای طهماسبی
معاون محترم امور باغبانی
جناب آقای کبیری
رئیس محترم نظام مهندسی کشاورزی و منابع طبیعی کشور
روسای محترم سازمان جهاد کشاورزی استانها

سلام علیکم

در اجرای اهداف پیش‌بینی شده در برنامه اقتصاد مقاومتی و برنامه ششم توسعه کشور، افزایش تولید در محیط‌های کنترل شده گلخانه‌ای و افزایش بهره‌وری از زمین‌های خرد و کوچک کشاورزی، به پیوست دستورالعمل "ساماندهی و تأسیس واحدهای گلخانه‌ای کوچک مقیاس در اراضی داخل محدوده روستاها، شهرها و شهرک‌های مسکونی" جهت اجراء ابلاغ می‌گردد. ف ۸۱۵۵

محمود حجتی
وزیر جهاد کشاورزی

رونوشت:

رونوشت:

- جناب آقای دکتر آخوندی وزیر محترم راه و شهرسازی برای استحضار
- جناب آقای تابش رئیس محترم بنیاد مسکن انقلاب اسلامی برای استحضار
- جناب آقای بخشنده معاون محترم برنامه‌ریزی و اقتصادی برای اطلاع
- جناب آقای جوادی معاون محترم توسعه مدیریت و منابع انسانی برای اطلاع
- جناب آقای فتاح‌الجنان مشاور محترم وزیر و مدیرکل دفتر هماهنگی امور استانها برای اطلاع
- جناب آقای اورنگی رئیس محترم سازمان امور اراضی برای اطلاع
- جناب آقای ورداسبی رئیس محترم مرکز نوسازی و تحول اداری برای اطلاع
- جناب آقای پورسیدی سرپرست محترم دفتر امور حقوقی برای اطلاع

وزارت جهاد کشاورزی

دستورالعمل ساماندهی و تاسیس واحدهای گلخانه ای
کوچک مقیاس در اراضی داخل محدوده روستایی،
شهرها و شهرک های مسکونی

تهیه و تدوین:
مجری طرح گلخانه های کشور
مرکز نوسازی و تحول اداری

سال ۱۳۹۶

بسمه تعالی

امروزه در اکثر کشور ها فعالیت های اقتصادی و اجتماعی با دیدگاه ارتقاء بهره وری و با نگاه حفاظت و بهره برداری پایدار از منابع پایه (آب و خاک) و صیانت از محیط زیست برنامه ریزی و اجرایی می گردد ، بدین معنی که با مصرف بهینه منابع ، پایداری تولید با بیشترین درآمد حاصل شود. ارتقاء بهره وری در بخش کشاورزی ، به عنوان یکی از مهم ترین بخش های اقتصادی کشور ، میتواند در تحقق توسعه اقتصادی ، نقش ویژه و تاثیر گذاری ایفاء نماید . در همین راستا ، طرح "افزایش تولید در محیط های کنترل شده گلخانه ای " با هدف انتقال تولید محصولات کشاورزی پر آب بر ، از فضای باز به محیط های کنترل شده به منظور افزایش بهره وری آب و تعادل بخشی به منابع آبی بعنوان یکی از برنامه های محوری بخش کشاورزی به تصویب ستاد محترم فرماندهی اقتصاد مقاومتی رسیده است و در برنامه ششم توسعه نیز با اولویت تحصیل امنیت غذایی ، پایداری تولید ، اشتغال مولد و مستمر ، افزایش راندمان تولید و مآلا افزایش کارایی مصرف آب مصوب و ابلاغ گردیده است.

با عنایت به خرد بودن بسیاری از اراضی کشاورزی و وجود فرصت های شغلی و اوقات فراغت در خانوارهای روستایی و شهری و امکان تولید در گلخانه های خرد و کوچک و درخواست های فراوان از سوی متقاضیان دارای اراضی خرد ، برنامه ریزی برای حمایت از ایجاد گلخانه های کوچک مقیاس با اهداف زیر در برنامه های توسعه ای و ترویج فرهنگ تولید در جوامع مذکور در دستور کار وزارت جهاد کشاورزی قرار گرفته است:

۱- ایجاد فرصت های خود اشتغالی و اشتغال خانوار روستایی با احداث واحدهای تولیدی کوچک و با نیاز سرمایه گذاری اندک به عنوان منبع درآمد جانبی

۲- توسعه فرهنگ کشاورزی خانواری و تجربه اندوزی و کسب مهارت های لازم در جهت آشنایی بیشتر با شیوه های مدرن کشاورزی و کشت و تولید در محیط های گلخانه ای

۳- حفاظت و حمایت از کاربری کشاورزی اراضی داخل محدوده روستاها و شهرها به خصوص اراضی خرد و کوچک و بهره برداری اقتصادی از آنها

۴- افزایش تولید در جوار مراکز جمعیتی و اقامتی

بدیهی است که ایجاد گلخانه های کوچک مقیاس با تکمیل زنجیره تولید و ساماندهی شکل ها و سازمان های مردم نهاد ، تضمین کننده تداوم تولید و پایداری آن خواهد بود.

شناسنامه:

عنوان: دستورالعمل ساماندهی و تاسیس واحدهای گلخانه ای کوچک مقیاس در اراضی داخل محدوده روستایی، شهرها و شهرک های مسکونی

تهیه و تدوین: دفتر مجری طرح گلخانه ها، مرکز نوسازی و تحول اداری

ناظران عالی:

ابوالقاسم ورداسی
مهندس سیدمصطفی سیدپور

رئیس مرکز نوسازی و تحول اداری
مشاور معاون وزیر و مجری طرح گلخانه

گروه بررسی کننده:

۱- مرکز نوسازی و تحول اداری

علی امامی زاده مهابادی
فرداد خادم

معاون فرآیندهای مرکز نوسازی و تحول اداری رئیس کارگروه
کارشناس فرآیندهای مرکز نوسازی و تحول اداری عضو کارگروه

۲- معاونت امور باغبانی

مهندس غلامرضا تقوی
مهندس داریوش سالم پور
مهندس علی عصمتی
مهندس سید حمید رضا شریعتمدار

مدیر کل دفتر امور گلخانه ها، گیاهان دارویی و قارچ عضو کارگروه
رئیس گروه توسعه کشت های گلخانه ای دبیر و عضو کارگروه
معاون دفتر امور گلخانه ها، گیاهان زینتی و قارچ خوراکی عضو کارگروه
کارشناس گروه توسعه کشت های گلخانه ای عضو کارگروه

۳- سازمان جهاد کشاورزی استانها

مهندس احمد رضا رئیس زاده
مهندس سید هاشم نقیبی حسینی
مهندس حجت الله شهبازی
مهندس محمد تقی شکوهی
مهندس مجید رضا پاکاری
مهندس علی اصغر زارعی

مدیر باغبانی سازمان جهاد کشاورزی استان اصفهان عضو کارگروه
مدیر باغبانی سازمان جهاد کشاورزی استان خراسان رضوی عضو کارگروه
مدیر باغبانی سازمان جهاد کشاورزی استان همدان عضو کارگروه
مدیر باغبانی سازمان جهاد کشاورزی استان مازندران عضو کارگروه
مدیر باغبانی سازمان جهاد کشاورزی استان فارس عضو کارگروه
مدیر باغبانی سازمان جهاد کشاورزی استان مرکزی عضو کارگروه

۴- سازمان نظام مهندسی کشاورزی و منابع طبیعی کشور

دکتر سید جواد قریشی ابهری
مهندس امید رحمن پور

معاون برنامه ریزی و کارآفرینی سازمان نظام مهندسی کشاورزی و منابع طبیعی کشور عضو کارگروه
کارشناس سازمان نظام مهندسی کشاورزی و منابع طبیعی کشور عضو کارگروه

۵- سازمان امور اراضی کشور

مهندس جمعه شریفی

کارشناس دفتر حفظ کاربری اراضی عضو کارگروه

تصویب کنندگان:

مهندس محمد علی طهماسبی
مهندس محمد علی جوادی
مهندس احمد کبیری

معاون وزیر در امور باغبانی
معاون وزیر در امور توسعه مدیریت و منابع انسانی
رئیس سازمان نظام مهندسی کشاورزی و منابع طبیعی کشور

نحوه تماس:

دفتر مجری طرح گلخانه: تهران، خیابان طالقانی، نرسیده به پل حافظ، نبش کوچه غفارزاده، وزارت جهاد کشاورزی، طبقه ۸، معاونت امور باغبانی
تلفن ۴۳۵۴۱ دورنگار ۸۸۹۴۱۲۰۸
مرکز نوسازی و تحول اداری: تهران، خیابان طالقانی، تقاطع خیابان ولیعصر، وزارت جهاد کشاورزی، طبقه ۵، معاونت توسعه مدیریت و منابع انسانی
تلفن ۶۴۵۸۲۷۱۱ دورنگار ۶۴۵۸۲۱۱۲
سازمان نظام مهندسی کشاورزی و منابع طبیعی کشور: تهران، بلوار کشاورز، خیابان برادران عبدالله زاده، کوچه شهرستمنی، پلاک ۲
تلفن ۸۸۶۹۶۶۷۷ دورنگار ۸۸۹۵۲۱۴۶

بخش اول

دستور العمل

ماده ۱- تعاریف :

معاونت امور باغبانی: منظور معاونت امور باغبانی وزارت جهاد کشاورزی می باشد.

سازمان نظام مهندسی کشاورزی: منظور سازمان نظام مهندسی کشاورزی و منابع طبیعی می باشد.

متقاضی: به کلیه اشخاص حقیقی و حقوقی اطلاق میگردد که درخواست پروانه های تاسیس و بهره برداری واحد گلخانه ای کوچک مقیاس را دارند.

گلخانه کوچک مقیاس: عبارت است از چارچوب فلزی با پوشش شفاف قابل نفوذ نسبت به نور در مساحت های کمتر از ۳۰۰۰ مترمربع، که در آن با فراهم آوردن امکان کنترل یک یا چند عامل از عوامل محیطی موثر بر تولید (نور، دما، رطوبت و دی اکسید کربن) ، امکان تولید محصولات مختلف کشاورزی (زراعی و باغی) در فصول مختلف سال و در اقلیم مختلف آب و هوایی را فراهم آورده و یا گیاه را در مقابل عوامل نامساعد حفظ می نماید.

پروانه تاسیس: مجوزی است که بنابه درخواست متقاضی و احراز شرایط بنابه تشخیص وزارت جهاد کشاورزی (و یا سازمان نظام مهندسی کشاورزی به نیابت از آن)، به منظور احداث واحد گلخانه ای کوچک مقیاس، به نام متقاضی صادر می شود.

پروانه بهره برداری: مجوزی است که بنابه درخواست متقاضی و پس از اتمام عملیات ساخت گلخانه و نصب تجهیزات، بمنظور بهره برداری به نام متقاضی صادر میشود.

نقشه اجرایی و محاسباتی: مجموعه نقشه های محاسباتی و اجرایی مربوط به گلخانه های کوچک مقیاس می باشد که توسط کارشناس دارای صلاحیت تهیه و ارائه میگردد.

مهندس ناظر: شخص حقیقی یا حقوقی دارای صلاحیت و رتبه حرفه ای از سازمان برنامه و بودجه کشور یا سازمان نظام مهندسی کشاورزی که به منظور انجام خدمات مهندسی و یا نظارت فنی بر عملیات اجرائی به منظور اطمینان از تطابق نقشه ها و مشخصات فنی در حین عملیات اجرایی از طرف سازمان نظام مهندسی کشاورزی به متقاضی معرفی می گردد.

مهندس مشاور: شخص حقیقی یا حقوقی دارای رتبه و صلاحیت حرفه ای از سازمان برنامه و بودجه کشور یا سازمان نظام مهندسی کشاورزی می باشد که وظیفه امکان سنجی، طراحی، برآورد اقتصادی و نظارت بر ایجاد و احداث، بهسازی و نوسازی و یا توسعه گلخانه را عهده دار می گردد.

مسئول فنی: شخص حقیقی یا حقوقی دارای یکی از شرایط زیر که مسئولیت ارائه خدمات مهندسی مربوط به تولید محصولات در گلخانه ها را عهده دار می باشد:

- مهندس کشاورزی دارای گواهینامه در رشته های مرتبط با تولید محصولات گلخانه ای
 - تولید کننده، بهره بردار یا کشاورز دارای سابقه مفید در تولید محصولات گلخانه ای به شرط گذراندن دوره های آموزشی و ارائه گواهینامه
 - شرکت خدمات فنی مهندسی مرتبط با امور تولید گلخانه ها
- محدوده روستا: عبارت است از محدوده ای شامل بافت موجود روستا و گسترش آتی آن در دوره طرح هادی روستایی که با رعایت مصوبات طرحهای بالا دست تهیه و به تصویب مرجع قانونی مربوط می رسد.
- تبصره: در مورد روستاهای فاقد طرح هادی تا زمان تهیه طرح هادی و کالبدی موجود و یا حسب ضرورت وفق اعلام بنیاد مسکن انقلاب اسلامی و اداره امور اراضی جهاد کشاورزی شهرستان ملاک عمل خواهد بود.
- محدوده شهر: عبارت است از حد کالبدی موجود شهر و گسترش آتی در دوره طرح جامع و تا تهیه طرح مذکور در طرح هادی شهر که ضوابط و مقررات شهرسازی در آن لازم الاجرا می باشد.
- تبصره: در مورد شهرهای فاقد طرح تفصیلی تا زمان تهیه طرح تفصیلی و یا حسب ضرورت وفق اعلام وزارت راه و شهرسازی ملاک عمل خواهد بود.
- مدارک مالکیت زمین: اسناد و مدارک قانونی زمین به شرح زیر تعیین می گردد:
- متقاضیان صدور پروانه تاسیس مکلف به ارائه یکی از اسناد و مدارک مربوط به زمین می باشند:
- ارائه اصل سند در مورد اراضی دارای سند (اعم از ششدانگ و مشاعی)
 - قولنامه و یا نسق های زراعی با ارائه تعهد نامه محضری مبنی بر بلامعارض بودن اراضی محل احداث گلخانه و پذیرش مسئولیت پاسخگویی به معارضین احتمالی
 - ارائه اجاره نامه رسمی به همراه اجازه احداث گلخانه در مورد اراضی استیجاری . (قراردادهای اجاره در اراضی ملی و دولتی از شروط این بند مستثنی می باشند)
 - زمین های اصلاحات اراضی مفروز الرعیه
 - زمینهای اوقافی به شرط موافقت کتبی سازمان اوقاف در مورد حق احداث گلخانه
 - گواهی اداره ثبت مبنی بر تایید مالکیت متقاضی

- احکام قطعیت یافته صادره از محاکم قضایی مبنی بر تحقق مالکیت

- زمین های وابسته به آستانه ای (آستان اماکن متبرکه و زیارتگاه ها) با قرارداد اجاره و حق تاسیس گلخانه

تبصره: توضیح اینکه اراضی معرفی شده توسط متقاضی می بایست بلاعارض بوده و در صورت عدم وجود اسناد مالکیت قانونی، موضوع "پذیرش مسئولیت قانونی رفع معارض احتمالی توسط متقاضی" در متن تعهد نامه محضری قید گردد.

ماده ۲: هدف

فراهم آوردن امکان استفاده و بهره برداری از اراضی کوچک کشاورزی (زراعی و باغی) واقع در محدوده روستاها و شهرها و شهرک های مسکونی به منظور احداث گلخانه های کوچک مقیاس در جهت افزایش تولید و بهره وری محصولات کشاورزی در چارچوب ضوابط و مقررات مربوط.

ماده ۳- وظایف واحد های مرتبط با صدور مجوز واحدهای گلخانه ای کوچک مقیاس به شرح زیر تعیین می گردد:

الف - معاونت امور باغبانی:

- ابلاغ سیاستها، برنامه ها، دستورالعمل ها، استانداردها و سایر مقررات فنی، اجرایی و نظارتی مورد نیاز به سازمان

جهادکشاورزی استان و سازمان نظام مهندسی کشاورزی

- نظارت عالیه بر عملکرد سازمان جهادکشاورزی استان و سازمان نظام مهندسی کشاورزی در اجرای سیاستها،

برنامه ها و اجرای دستورالعمل

- همکاری در تعیین و تصویب و ابلاغ تعرفه های مربوط به گلخانه های کوچک مقیاس در چارچوب نظام تعیین

تعرفه های خدمات وزارت جهاد کشاورزی

- شناسایی و تعیین دوره ها و کارگاههای آموزشی مورد نیاز و همکاری در اجرای آن توسط سازمان نظام مهندسی.

- همکاری در جهت اطلاع رسانی به مردم در خصوص گلخانه های کوچک مقیاس

- همکاری در طراحی و استقرار نظام الکترونیکی ساماندهی و صدور مجوزها در چارچوب نظام الکترونیکی کردن

صدور مجوزهای وزارت جهادکشاورزی

- شناسایی موانع و مشکلات قانونی، اجرایی و فنی مربوط به ساماندهی و پیگیری جهت رفع آنها

ب - سازمان جهاد کشاورزی استان:

- اجرای کامل سیاستها ، برنامه ها ، دستورالعمل ها و سایر ضوابط و مقررات فنی ، اجرایی و نظارتی ابلاغی از سوی وزارت جهاد کشاورزی (معاونت امور باغبانی) و ارائه پیشنهادهای اصلاحی
- همکاری در تدوین برنامه ها ، دستورالعمل ها و سایر ضوابط و مقررات فنی ، اجرایی و نظارتی
- نظارت بر عملکرد سازمان نظام مهندسی کشاورزی استان و انجام پیگیری های لازم در جهت اصلاح عملکردها در چارچوب نظام نظارتی
- همکاری در برگزاری دوره ها و کارگاههای آموزشی و ترویجی با سازمان نظام مهندسی کشاورزی
- همکاری در طراحی و استقرار سیستم الکترونیکی ساماندهی و صدور پروانه های گلخانه ای کوچک مقیاس در چارچوب نظام الکترونیکی صدور مجوزها و پروانه های وزارت جهادکشاورزی
- نظارت بر رعایت تعرفه های مربوط به گلخانه های کوچک مقیاس توسط سازمان نظام مهندسی کشاورزی
- تهیه و اعلام گزارشات موردی و دوره ای به مراجع ذیربط

ج - سازمان نظام مهندسی کشاورزی :

- اجرای کامل سیاستها ، برنامه ها ، دستورالعمل ها و سایر ضوابط و مقررات فنی ، اجرایی و نظارتی ابلاغی از سوی وزارت جهاد کشاورزی و ارائه پیشنهادهای اصلاحی
- اجرای فرآیند صدور پروانه واحدهای گلخانه ای کوچک مقیاس
- همکاری در اجرای سایر موضوعات مربوط به ساماندهی گلخانه های کوچک مقیاس موجود
- پیشنهاد تعرفه های خدمات مربوط به ساماندهی و صدور پروانه های واحدهای گلخانه ای کوچک مقیاس در قالب نظام تعرفه خدمات بخش کشاورزی به وزارت جهاد کشاورزی (معاونت امور باغبانی) جهت تصویب و ابلاغ.
- شناسایی و احصاء مشکلات و موانع اجرایی و قانونی مرتبط و پیگیری جهت رفع آنها یا اعلام به وزارت جهاد کشاورزی (معاونت امور باغبانی)
- اطلاع رسانی به مردم در خصوص گلخانه های کوچک مقیاس با همکاری وزارت جهاد کشاورزی
- حفظ و نگهداری از پرونده ها و سوابق مربوط به ساماندهی و صدور پروانه واحدهای گلخانه ای کوچک مقیاس
- برنامه ریزی آموزشی و برگزاری دوره ها و کارگاههای آموزشی مورد نیاز با همکاری وزارت جهاد کشاورزی

- همکاری در طراحی و استقرار سیستم الکترونیکی ساماندهی و صدور پروانه های گلخانه ای کوچک مقیاس در چارچوب نظام الکترونیکی کردن صدور مجوزهای وزارت جهاد کشاورزی
- تهیه و ارسال گزارشهای موردی و دوره ای عملکرد به سازمان جهاد کشاورزی استان و معاونت امور باغبانی
- تهیه گزارش های نظارتی از عملکرد عوامل اجرایی و نظارتی ساماندهی و صدور مجوز گلخانه های کوچک مقیاس و پیگیری و برخورد قانونی لازم با متخلفین احتمالی و اعلام نتیجه به سازمان جهاد کشاورزی استان جهت اطلاع و اقدام مقتضی.

ماده ۴- مدارک مورد نیاز صدور پروانه های تأسیس و بهره برداری به شرح زیر تعیین میگردد :

الف : مدارک عمومی :

- اصل و تصویر شناسنامه و کارت ملی متقاضی برای اشخاص حقیقی
- اصل و تصویر اساسنامه با آخرین تغییرات و تأییدیه ثبت شرکت ها برای اشخاص حقوقی
- یک قطعه عکس ۳*۴
- تصویر پایان خدمت یا معافیت برای مشمولین نظام وظیفه
- تصویر آخرین مدرک تحصیلی متقاضی

ب - مدارک اختصاصی :

ب - ۱ - صدور پروانه تأسیس :

- فرم تکمیل شده درخواست پروانه تأسیس
- کپی پلان نقشه به همراه مختصات جغرافیایی (نقاط UTM و ...)
- نقشه های اجرایی و محاسباتی برای درخواست های پروانه تأسیس گلخانه کوچک مقیاس به منظور تولید محصولات متداول و رایج در سطح استان
- مدارک مالکیت قانونی زمین مورد تقاضا

ب - ۲ - صدور پروانه بهره برداری :

- فرم تکمیل شده درخواست پروانه بهره برداری
- اصل پروانه تأسیس

- گزارش تأیید شده پایان عملیات ساخت و تجهیز توسط مهندس ناظر بر اساس نقشه های محاسباتی و اجرایی.

ماده ۵ : مراحل :

مراحل صدور پروانه های تأسیس بهره برداری گلخانه های کوچک مقیاس به شرح زیر تعیین میگردد:

الف : مراحل صدور پروانه تأسیس:

۱- تکمیل فرم درخواست و بارگذاری مدارک در سامانه پنجره واحد الکترونیکی صدور مجوزها و پروانه های

وزارت جهاد کشاورزی و ارسال آن به سازمان نظام مهندسی کشاورزی توسط متقاضی

۲- ثبت درخواست و ارائه کد رهگیری توسط سازمان نظام مهندسی به متقاضی

۳- تشکیل پرونده ، بررسی و اعلام نواقص احتمالی به متقاضی جهت رفع نقص

۴- بازدید کارشناسی از محل مورد نظر برای احداث گلخانه توسط مهندس ناظر و تهیه نقشه محاسباتی و

اجرایی و تعیین مختصات جغرافیایی محل اجرا و تهیه گزارش کارشناسی

۵- بررسی مدارک و تطبیق مستندات با ضوابط و مقررات مربوطه و تأیید یا اصلاح آن توسط سازمان نظام

مهندسی کشاورزی

۶- صدور و تحویل پروانه تأسیس با امضاء رئیس سازمان نظام مهندسی کشاورزی استان در ۳ نسخه:

۱-۸- متقاضی (نسخه اول)

۲-۸- مدیریت باغبانی سازمان جهاد کشاورزی استان (نسخه دوم)

۳-۸- درج در پرونده (نسخه سوم)

ب : مراحل صدور پروانه بهره برداری:

۱- تکمیل فرم درخواست ، اعلام اتمام عملیات ساخت و تجهیز و بارگذاری مدارک مورد نیاز در سامانه

پنجره واحد الکترونیکی صدور مجوزها و پروانه های وزارت جهاد کشاورزی و ارسال آن به سازمان نظام

مهندسی کشاورزی توسط متقاضی

۲- ثبت و درج درخواست در پرونده و اعلام کد رهگیری توسط سازمان نظام مهندسی کشاورزی به متقاضی

۳- بازدید از محل گلخانه و بررسی سازه و تأسیسات مطابق با نقشه های محاسباتی و اجرایی

۴- بررسی و تطبیق مدارک و مستندات با ضوابط و مقررات و تأیید یا اصلاح آن با توجه به گزارش

کارشناسی توسط سازمان نظام مهندسی کشاورزی

۵- معرفی مسئول فنی توسط متقاضی (اختیاری است)

۶- صدور و تحویل پروانه بهره برداری با امضاء رئیس سازمان نظام مهندسی کشاورزی استان در ۳ نسخه :

۶-۱- متقاضی (نسخه اول)

۶-۲- مدیریت باغبانی سازمان جهاد کشاورزی استان (نسخه دوم)

۶-۳- درج در پرونده (نسخه سوم)

ماده ۶ : سازمان نظام مهندسی کشاورزی موظف است با هماهنگی وزارت جهاد کشاورزی به گونه ای برنامه ریزی نماید که پروانه های تأسیس و بهره برداری در زمان تعیین شده زیر صادر گردد :

- پروانه تأسیس حداکثر در مدت ۴ روز کاری پس از ثبت درخواست

- پروانه بهره برداری حداکثر در مدت ۷ روز کاری پس از ثبت درخواست

تبصره : مدت زمان ناشی از تاخیر مربوط به تهیه نقشه های محاسباتی و اجرایی و همچنین تاخیر در ارائه سایر مدارک و مستندات مورد نیاز توسط متقاضی به زمان مذکور اضافه می گردد .

ماده ۷ : پروانه تأسیس و بهره برداری گلخانه های کوچک مقیاس فاقد محدودیت اعتبار زمانی می باشند.

ماده ۸ : متقاضی می تواند در صورت عدم صدور پروانه های تأسیس یا بهره برداری در زمان تعیین شده و عدم رسیدگی و پاسخگویی توسط سازمان نظام مهندسی کشاورزی ، مراتب را جهت پیگیری به مدیریت باغبانی سازمان جهاد کشاورزی استان مربوطه اعلام نماید تا به شرح زیر اقدام گردد:

- طرح در کمیته استانی و اخذ تصمیم و اعلام به سازمان نظام مهندسی کشاورزی جهت اجراء

- اعلام به سازمان نظام مهندسی کشاورزی جهت پیگیری و رفع مشکل یا ارائه پاسخ

تبصره : در صورت عدم امکان تصمیم گیری و اعلام پاسخ توسط کمیته استانی موضوع جهت رسیدگی به هیأت های انتظامی سازمان نظام مهندسی کشاورزی ارجاع داده شود .

ماده ۹ : معاونت امور باغبانی موظف است به منظور هماهنگی در اجرای سیاستها، برنامه ها، دستور العمل ها و سایر امور حاکمیتی مربوط به ساماندهی و صدور پروانه های واحدهای گلخانه ای کوچک مقیاس از ظرفیت های ستاد مرکزی هماهنگی اجرای نظام صدور پروانه های واحدهای گلخانه ای و قارچ خوراکی و در کمیته استانی هماهنگی

اجرای نظام صدور پروانه های واحدهای گلخانه ای و قارچ خوراکی موضوع ماده ۵ ابلاغیه شماره ۲۰/۲۰۷۰۳ مورخ ۱۳۹۴/۷/۷ وزیر جهاد کشاورزی با موضوع نظام صدور پروانه های واحدهای گلخانه ای و قارچ خوراکی استفاده نماید.

تبصره ۱: معاونت امور باغبانی می تواند در صورت نیاز نسبت به دعوت از سایر افراد جهت شرکت در جلسات ستاد مرکزی اقدام نماید .

تبصره ۲: روسای سازمان نظام صنفی کشاورزی در سطح ملی و استانی به ترتیب به اعضای ستاد مرکزی هماهنگی و کمیته استانی هماهنگی اضافه می گردند .

ماده ۱۰ : صدور پروانه تاسیس و بهره برداری مانع از رعایت قوانین و مقررات سایر دستگاهها نبوده و دارندگان پروانه واحدهای گلخانه ای کوچک مقیاس موظف به رعایت قوانین و مقررات سایر دستگاه های ذیربط می باشند.

ماده ۱۱: سازمان نظام مهندسی کشاورزی و منابع طبیعی می تواند با همکاری سازمان جهاد کشاورزی استان ها نسبت به شناسایی و ساماندهی گلخانه های کوچک مقیاس احداث شده قبل از ابلاغ این دستورالعمل اقدام نماید.

ماده ۱۲ : سازمان نظام مهندسی کشاورزی به منظور ساماندهی گلخانه های کوچک مقیاس موجود به شرح زیر اقدام می نماید :

- ثبت نام متقاضیان در سامانه به صورت خود اظهاری
 - تهیه گزارش بازدید میدانی و راستی آزمایی مبنی بر فعال بودن گلخانه . (در صورتیکه در این مرحله واحد گلخانه ای فاقد شرایط لازم باشد ، صرفا به ثبت اطلاعات متقاضی در سامانه اقدام گردد)
 - هدایت و راهنمایی متقاضیان به بهسازی و نوسازی واحدهای گلخانه ای کوچک مقیاس
 - توسعه و ارتقاء خدمات فنی و مهندسی
 - تلاش در جهت ارتقاء کمی و کیفی محصولات گلخانه ای
 - در صورت انجام اقدامات اصلاحی مطابق ضوابط و مقررات برای آنها پروانه بهره برداری صادر می گردد
 - آموزش و توانمند سازی گلخانه داران و شاغلین در آن
 - ایجاد و توسعه خدمات مدیریتی، حمایتی ، بیمه ای و ...
- * نحوه ساماندهی گلخانه های کوچک مقیاس فاقد پروانه :**

- در خصوص این دسته از گلخانه ها در صورت دارا بودن شرایط مطابق ضوابط و مقررات برای آنان پروانه بهره برداری صادر گردد.

ماده ۱۳ : سازمان نظام مهندسی کشاورزی در شرایط زیر موظف به ابطال پروانه های تاسیس و بهره برداری میباشد:

- درخواست کتبی متقاضی
- گزارش نظارتی و مستند سازمان جهاد کشاورزی استان و یا سازمان نظام مهندسی کشاورزی استان مبنی بر از دست دادن ضوابط قانونی ادامه فعالیت
- آراء و احکام مراجع ذیصلاح قضایی

ماده ۱۴ : سازمان نظام مهندسی کشاورزی در چارچوب دستورالعمل های مربوطه ، نسبت به نظارت بر فرآیند صدور مجوز تاسیس و پروانه بهره برداری اقدام نماید. در صورتی که بر اساس نتایج گزارش نظارتی یا حسب اعلام سازمان جهاد کشاورزی استان یا معاونت امور باغبانی ، وظایف و تعهدات موضوع این دستورالعمل و سایر ضوابط و مقررات مربوطه توسط سازمان نظام مهندسی کشاورزی رعایت نشده باشد ، مراتب جهت بررسی به ستاد مرکزی ارجاع شود .

ماده ۱۵: این دستورالعمل به منظور ساماندهی و صدور پروانه های تاسیس و بهره برداری محصولات گلخانه ای کوچک مقیاس بوده و سازمان نظام مهندسی کشاورزی بر اساس این دستورالعمل مجاز به صدور پروانه های تاسیس و بهره برداری برای واحدهای پرورش قارچ خوراکی نمی باشد .

ماده ۱۶: سازمان نظام مهندسی کشاورزی موظف است با هماهنگی وزارت جهاد کشاورزی در موارد لازم شرایط بکارگیری مسئولین فنی گلخانه را تعیین و اعلام نماید.

ماده ۱۷ : به منظور جلوگیری از انحصار، سازمان نظام مهندسی کشاورزی موظف است اسامی مسئولین فنی را به نحو مطلوب در اختیار متقاضیان بگذارد تا به اختیار یکی از آنها انتخاب و معرفی شوند.

ماده ۱۸: بکارگیری مسئول فنی در گلخانه های کوچک مقیاس الزامی نمی باشد.

ماده ۱۹ : سازمان نظام مهندسی کشاورزی موظف است به منظور امکان انتخاب مهندس مشاور ، مهندس ناظر و مسئولین فنی توسط متقاضیان ، اطلاعات مربوط به آنها را به تفکیک استانی تهیه و از طریق سامانه الکترونیکی در دسترس عموم قرار دهد.

ماده ۲۰ : سازمان نظام مهندسی کشاورزی موظف است در بررسی و تایید صلاحیت و رتبه بندی مهندسين مشاور ، مهندسين ناظر و مسئولین فنی ، ضوابط و مقررات اعلامی از طرف معاونت امور باغبانی را رعایت نماید.

ماده ۲۱: مهندسیین مشاور و ناظران مرتبط با احداث واحدهای گلخانه ای کوچک مقیاس موظفند متناسب با مسئولیت خود نسبت به ارائه تعهد نامه محضری مطابق با فرمهای تعیین شده اقدام نمایند.

ماده ۲۲: در صورت منفی بودن پاسخ به درخواست متقاضی در هر یک از مراحل کار ، سازمان نظام مهندسی موظف است حداکثر طی مدت ۳ روز کاری موضوع را به صورت کتبی با ذکر دلایل به اطلاع متقاضی برساند.

ماده ۲۳: متقاضیان موظفند عملیات ساخت واحد گلخانه ای را مطابق با نقشه های محاسباتی و اجرایی و با رعایت ضوابط اعلامی انجام دهند.

ماده ۲۴: سازمان نظام مهندسی کشاورزی موظف است در جهت تسریع و تسهیل در انجام کار ، اطلاعات مربوط به مراحل صدور پروانه های تأسیس و بهره برداری را به نحو مقتضی در اختیار عموم قرار دهد .

ماده ۲۵: تغییر کشت در داخل یک گروه محصولی کشاورزی ، نیاز به اخذ مجوز ندارد.

ماده ۲۶: در صورت فوت دارنده پروانه های تأسیس یا بهره برداری، حقوق متعارف ناشی از پروانه متعلق به وراث قانونی بوده و باید با رعایت قوانین و مقررات نسبت به درخواست صدور به نام خود اقدام نمایند .

ماده ۲۷: پایش عملکرد ساماندهی و صدور پروانه های واحدهای گلخانه ای کوچک مقیاس ، در قالب نظام پایش و ارزیابی عملکرد صدور مجوزهای گلخانه ای موضوع ابلاغیه شماره ۱۳۱۸۲/۸۰۰ مورخ ۹۴/۱۲/۱۰ معاون وزیر در امور باغبانی وزارت جهاد کشاورزی عمل می گردد

ماده ۲۸: نظر به لزوم استمرار در اصلاح و بهبود فرایندها و به منظور رفع مشکلات احتمالی اجرایی ، مرکز نوسازی و تحول اداری وزارت جهاد کشاورزی در صورت لزوم، در قالب نظام اصلاح روشها و بهبود فرایندها نسبت به بازنگری آن اقدام خواهد نمود.

ماده ۲۹: چنانچه در تفسیر یا تغییر هر یک از مواد این دستورالعمل اختلاف نظر حادث شود ، موضوع جهت بررسی و تصمیم گیری به معاونت امور باغبانی ارجاع و ملاک عمل اظهار نظر آن معاونت می باشد .

ماده ۳۰: از تاریخ ابلاغ این دستورالعمل، کلیه ضوابط و مقررات مغایر با این دستورالعمل لغو و فاقد اعتبار می باشد .

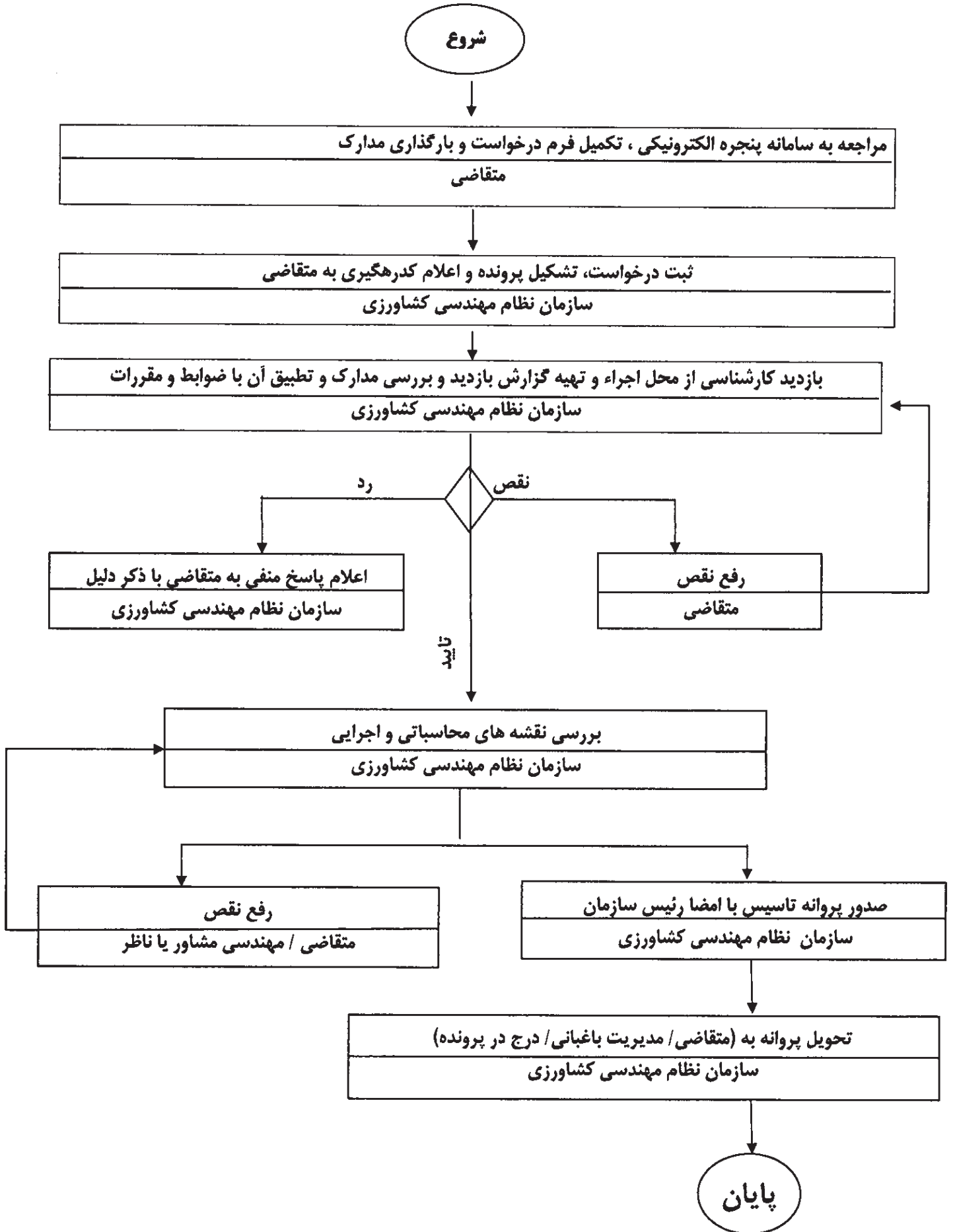
ماده ۳۱: این دستورالعمل در ۳۱ ماده و ۷ تبصره تهیه و از زمان ابلاغ لازم الاجرا می باشد .

بخش دوم

فرآیندها

- فرآیند صدور پروانه تأسیس
- فرآیند صدور پروانه بهره برداری

فرآیند صدور پروانه تاسیس



فرآیند صدور پروانه بهره برداری

